

ENGINE



INSTALLATION & ACTIVATION GUIDE INSTALLATIONS- UND AKTIVIERUNGSANLEITUNG

The information in this document is subject to change without notice and does not represent a commitment on the part of yellow tools GbR and Best Service GmbH. The software described by this document is subject to a License Agreement and may not be copied to other media. No part of this publication may be copied, reproduced or otherwise transmitted or recorded, for any purpose, without prior written permission by yellow tools GbR and Best Service GmbH. All product and company names are [™] or ® trademarks of their respective owners.

© yellow tools GbR, 2010. All rights reserved. 1st edition.



Installation & Activation Guide for Engine Powered Products

Important:

On the following pages the installation and activation for Engine Powered Products get explained.

Regarding the basic use and functions of the ENGINE sample player please read the 180-pages ENGINE manual that is available in form of a PDF file inside your Engine Root Folder.

Installation

The installation of ENGINE and Engine Powered Products is very easy. Every product package contains the software installers, the Sound Library, a manual and your product serial number.

Please register your product immediately at the website “www.yellowtools.com”.

As a registered user you get exclusive access to the yellow tools user area where you will get free software updates for your product.

IMPORTANT: Before you install the software from the DVD please check out the yellow tools website for available updates of your product to make sure that you will install the latest version.

The installation consists of three steps.

The first step is the installation of the Best Service Sample Player „ENGINE“ - if you already have this software installed on your computer you can skip this step.

The second step is the installation of the files of your Engine Powered Product.

Copying the sound library from the DVD(s) to your hard disk is the final step three.

IMPORTANT: It is very important that you keep this installation order! The installation of Engine Powered Products require an existing ENGINE version installed on your computer.

After the installation you have to activate the product on your computer once. This process is explained with all details in the chapter „product activation“.

ENGINE System Requirements

MAC OS X:

- PowerMac G4 or IntelMac 1GHz, 512MB RAM
- MAC OS 10.4, 10.5 (Leopard) or higher
- 400 MB free hard disk space, DVD drive
- recommended: PowerMac G5 or IntelMac 1.8 GHz, 1GB RAM

WINDOWS:

- Pentium/Athlon XP 1.4GHz, 512MB RAM
- Windows XP, Windows Vista, Windows 7
- 400 MB free hard disk space, DVD drive
- recommended: Pentium IV/Athlon XP 3GHz, 1GB RAM

available ENGINE interfaces

Mac OS X: VST, AudioUnits, RTAS, Standalone

Windows: VST (32bit & 64bit), RTAS (32bit), Standalone (32bit & 64bit)

Installation on Mac OS X

Step 1: Installation of ENGINE

Please insert the installation disc and double-click the installer for ENGINE.



Please read the information carefully and agree to the license agreement. You can now select your destination directory.



Select „Easy Install“ (just continue) to install all components of ENGINE (recommended) or click “Customize” to install only selected components.



IMPORTANT:

If you change the default directory for the “Engine Root Folder” you have to do a custom installation for any Engine Powered Product afterwards!

The installer will create the folder „Engine Root Folder“ on your hard disk (default location is „users/shared“). The standalone version gets installed in the folder “Best Service” into your “Applications” folder. All other interfaces get installed automatically.



After the software installation was finished successfully please quit the Engine installer.

Step 2: Installation of Engine Powered Products

This process is for all Engine Powered Products the same - the following example is for the product “Cinematique Instruments”. Please double-click the installer application for your Engine Powered Product on the installation disc.



Please read the following information carefully,...



... agree to the license agreement and select your destination.



If you installed ENGINE by default, you can simply continue.
 If you installed the “Engine Root Folder” to another location, you have to choose “Customize” and then select your “Engine Root Folder” manually.



The product files now get installed into the “Engine Root Folder” and the installation is finished.

Step 3: Installation of the Sound Library

Generally any ENGINE sound libraries always have to get copied into the folder “image files” inside the “Engine Root Folder” (you can also use aliases if you want to place the content on another hard disk drive).

Please open your product DVD(s) on your desktop and copy the “Content” folders into the “image files” folder inside your “Engine Root Folder”:

Now the installation of ENGINE and your Engine Powered Product is finished successfully and you can continue with the product activation.

Installation on Windows XP, Windows Vista & Windows 7

Step 1: Installation of ENGINE

Please insert the installation disc and double-click the installer for ENGINE.



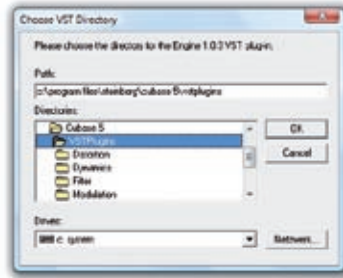
Please read the information and agree to the license agreement. You can now select your destination directory.



Select "Typical" to install all components of ENGINE or "Custom" to install only selected components.



The installer will create the folder „Engine Root Folder“ on your hard disk. The standalone version gets installed into the folder “Best Service Engine” inside your “Applications” directory. Before the installation of the VST and RTAS interfaces starts, you can choose if the installer should search for valid destination directories automatically or if you want to select these directories manually.



If the installer found multiple results for destination directories you get prompted to select the one you want to use for installation. If you selected the manual installation you can now browse through your hard disks and make your selection.



After the software installation was finished successfully you can now quit the Engine installer and continue with step two.

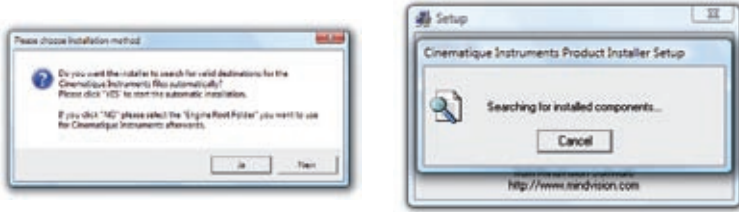
Step 2: Installation of Engine Powered Products

This process is for all Engine Powered Products the same - the following example is for the product “Cinematique Instruments). Please double-click the installer application for your Engine Powered Product on the installation disc.



Please read the information carefully and agree to the license agreement.

You can now choose if the installer should search for your “Engine Root Folder” automatically or if you want to select your “Engine Root Folder” manually.



If there are multiple valid destination directories for your Engine Powered Product you will be able to select the “Engine Root Folder” you want to use for the installation.



The product files now get installed into the available/selected “Engine Root Folder” and the installation is finished.

Step 3: Installation of the Sound Library

Generally any ENGINE sound libraries always have to get copied into the folder “image files” inside the “Engine Root Folder” (you can also use aliases if you want to place the content on another hard disk drive).

Please open your product DVD(s) on your desktop and copy the “Content” folders into the “image files” folder inside your “Engine Root Folder”:

Now the installation of ENGINE and your Engine Powered Product is finished successfully and you can continue with the product activation.

Registration & Product Activation

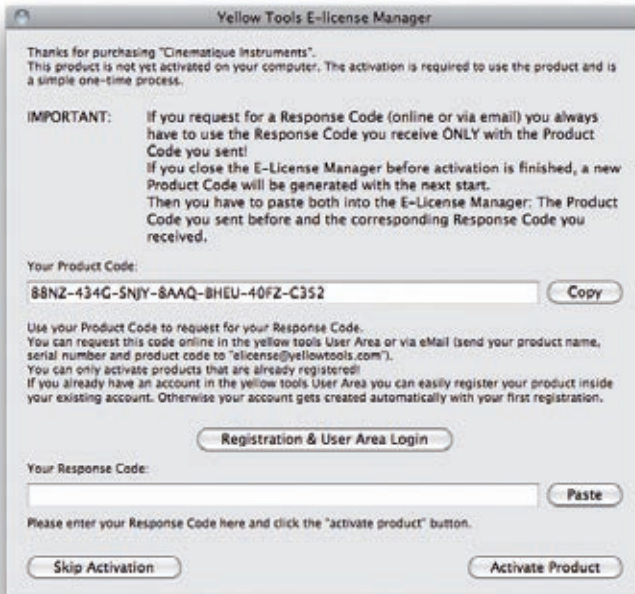
Engine Powered Products has to get activated on your computer once before full functionality is available. This activation process is very easy and can be completed with the yellow tools E-License Manager software online or offline in a few minutes.

The operation of the E-License Manager for Mac and Windows works exactly the same way - the screenshots in this manual are from the Mac version.

The product activation consists of two basic steps:

- 1) The E-License Manager generates a unique „Product Code“ specifically for the computer you want to use with the product. This „Product Code“ has to get transmitted to yellow tools.
- 2) You will immediately receive back a „Response Code“ to unlock the software for permanent use.

The „E-License Manager“ launches automatically as soon as you load an ENGINE instrument into ENGINE for the first time:



IMPORTANT: During the product activation you have to be logged in to your computer as administrator with any reading/writing permissions.
On Windows you maybe have to deactivate the Windows UAC temporarily.

The „Product Code“ gets generated automatically.

IMPORTANT: *If you request for a Response Code online or via email you always have to use the Response Code ONLY with the Product Code you sent!*
If you close the E-License Manager before the activation is finished, a new Product Code will be generated with the next start. You then have to paste both codes into the E-License Manager window: The Product Code you sent before and the corresponding Response Code you received.

You can request for your „Response Code“ online in the yellow tools User Area or send an email including your product name, product serial number and your product code to „elicense@yellowtools.com“.
In the User Area you will receive your Response Code immediately. The receipt of the Response Code via email may last a few hours.

IMPORTANT: *YOU HAVE TO REGISTER YOUR PRODUCT BEFORE YOU CAN REQUEST FOR YOUR RESPONSE CODE!
WITH YOUR FIRST PRODUCT REGISTRATION YOU ALSO CREATE YOUR USER ACCOUNT.
THE ONLINE REQUEST FOR THE RESPONSE CODE IS NOT IN ANY WAY CONNECTED TO THE COMPUTER WHERE YOU ARE USING THE PRODUCT. YOU CAN USE ANY COMPUTER YOU MIGHT HAVE, PROVIDING IT HAS INTERNET CONNECTION.*

Here is how the product activation in the yellow tools User Area works:
Click on the button „Registration & User Area Login“ in the E-License Manager.



If you already have an account please login. If you do not yet have an account, please click on the respective link to enter the registration page.

On this page please enter your personal details and your product serial number:

YELLOWTOOLS WIRTSCHAFTS UNIVERSITÄT WIEN REGISTER | LOGIN

User Area

Product Registration

Thanks for purchasing a yellow tools product!

Registration Form

With the form below you can register your yellow tools product and create user account for the yellow tools User Area. All needed you will be asked in each of your personal information available the registration is not user profile. In our User Area you will get all the updates and advice for your yellow tools products and also access to our online programming tools for your yellow tools applications.

Forgot Password?

Additional Registration

If you already have your personal account you can register additional yellow tools products also combined in your personal data when entering all your additional information again. Therefore please log in with your e-mail address and password using the form on the right side.

Advanced User Registration

If you want to download documentation files, please fill out the registration form, select "yellow tools registrations" field in the product selection menu and enter the serial number "NONE-CHANG".

This step you will receive your account for the yellow tools User Area when you click on the "Submit" button.

Name:

Last Name:

Email:

Phone:

City:

Country:

E-Mail Address:

Phone:

Fax:

Product:

Comments:

Read and accept our conditions: Yes No (Registration & Login)

Please enter the serial number of the product you want to register:

Serial:

With a click on the "Submit" button your account for the yellow tools User Area gets created. The process can not be an all accounts. You will be notified by e-mail once all process automatically. Please wait for the "Submit" button only once.

ENGLISH

To finish the registration process click on the „submit“ button.. Both the direct login and the product registration will let you enter the welcome page of the yellow tools User Area:

YELLOWTOOLS WIRTSCHAFTS UNIVERSITÄT WIEN REGISTER | LOGIN

User Area

User Area - My Account

Welcome to the yellow tools User Area.

In this area we created your personal account where you can manage your products and also download guides and other free materials for your products.

IMPORTANT! For the download of files (like files, etc.) you will need to download documents please use an Windows file system. "Download" automatically generates a list of available download locations, with the list for your registered yellow tools products.

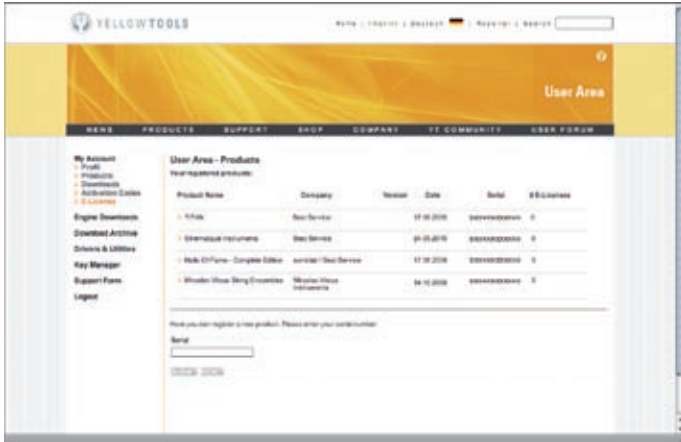
- In the "Products" you can also download all your profiles, e.g. yellow tool e-mail address or password.
- In the "Products" you can get an overview of all your registered yellow tools products and serial numbers. You can also register further yellow tools products with the list on show "New Color Registration" for the serial.
- "Download" automatically generates a list of available download locations, with the list for your registered yellow tools products.
- If you purchased a product YELLOWTOOLS Software-Clouds, you can request for the Code in the "Software-Clouds" area. Your product has to be registered first.
- You can request for the "Personal Codes" for "Software-Clouds" products here in the User Area, too. Please keep in mind that you have to register your product first before you can request the Personal Codes.
- If you purchased a "License by Request" product you can download the license/origin center here in the User Area for free. However, to use "License by Request" you are authorized in the "Software" area at first.
- In the area "Software-Clouds" you can also download the software and manuals for your yellow tools application tool and the yellow tools file manager software for the programming of your applications too.
- The "Key Manager" in the User Area for the download and the list of all available keys and also the request and download and need for your yellow tools Application key, in this area you can download the Key Manager and you also get all the manuals about the software.

Please read too with the online programming of your application key in the License activation, you can click on the accompanying PDF or HTML file also request for "Software-Clouds" License Keys.

Here you receive PDF documents that can help you during installation / registration / activation:

- Installation Guide - Download instructions
- Installation Guide - Software
- Activation Guide - License
- Activation Guide - Software Key Manager

Inside your personal account you can check out the current status of your registered products. In this part you can also register additional products in one easy step:



The product area shows all your registered products including the name, company, registration date, serial number and also the already received number of E-Licenses. As soon as you registered your E-License product you can request for your response code. Please click on the „E-License“ link in the left navigation bar:



The online request for the response code consists of two steps:
 At first please enter the serial number of the product for which you need a Response Code - keep in mind that only registered products are available!
 Afterwards enter the Product Code of your product and click on the „Request Response Code“ button at the bottom of the page:

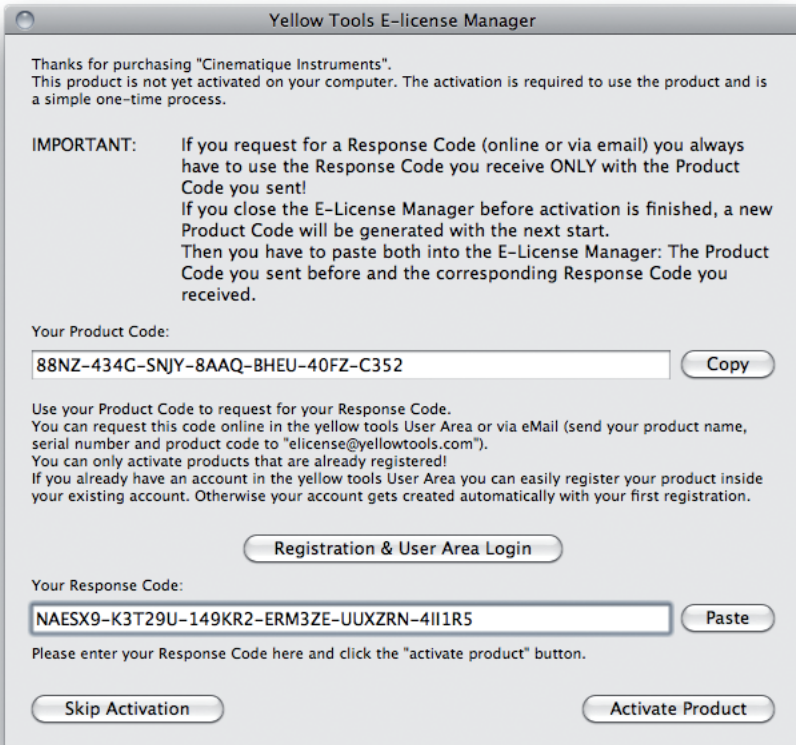


IMPORTANT: As long as you do not enter all required information, there will be slight red borders around the input fields. You will not be able to click on the „request“ button until you enter all required information correctly.

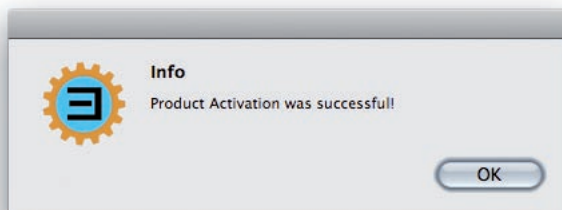
Now the information you entered get transmitted to the activation server. If all information are valid your Response Code gets generated and displayed accordingly:



Now you can copy your Response Code (or write it down) and switch back to the E-License Manager window. Paste (or enter) the Response Code into the respective field and click the „Activate Product“ button to finish the activation:



Now your product is activated successfully on your computer for permanent use. If you have any questions or need assistance regarding the activation of your product, please send an email including your product details to „elicense@yellowtools.com“.



Die in diesem Dokument enthaltene Information kann ohne Vorankündigung geändert werden und stellt keine Verpflichtung der yellow tools GbR oder der Best Service GmbH dar. Die Software, die in diesem Dokument beschrieben ist, wird unter einer Lizenzvereinbarung zur Verfügung gestellt und darf nicht kopiert werden. Ohne ausdrückliche schriftliche Erlaubnis durch die yellow tools GbR und der Best Service GmbH darf kein Teil dieses Handbuches für irgendwelche Zwecke oder in irgendeiner Form mit irgendwelchen Mitteln reproduziert oder übertragen werden. Alle Produkt- und Firmennamen sind TM- oder ®-Marken oder Kennzeichnungen der entsprechenden Firmen.



Installations- und Aktivierungsanleitung für Engine Powered Products

Wichtig:

In diesem Handbuch wird die Installation und Aktivierung von Engine Powered Products beschrieben.

Informationen über die generelle Benutzung und die Funktionen des ENGINE Sample Players können sie im 180-seitigen ENGINE Handbuch nachlesen, welches sich in Form einer PDF Datei in ihrem Engine Root Folder befindet.

Installation

Die Installation von ENGINE und Engine Powered Products ist sehr einfach. Der Lieferumfang beinhaltet die Software-Installer, die Sound Library, ein Handbuch sowie die Produktseriennummer.

Bitte registrieren sie ihr Produkt umgehend auf der Internetseite www.yellowtools.com. Als registrierter User erhalten sie exklusiven Zugang zu der yellow tools User Area, in der sie kostenlose Updates für ihr Produkt erhalten.

WICHTIG: Bitte prüfen sie auf der yellow tools Internetseite, ob gegebenenfalls neuere Software Updates für ihr Produkt verfügbar sind, bevor sie die Software von der DVD-ROM installieren. So können sie sicher sein, dass sie auch die neueste Version installieren werden.

Die Installation besteht aus drei Schritten.

Im ersten Schritt wird der Best Service Sample Player „ENGINE“ installiert - sollten sie diese Software bereits installiert haben, so können sie diesen Schritt überspringen.

Im zweiten Schritt werden die Dateien ihres Engine Powered Products installiert.

Der dritte Schritt besteht aus dem Kopieren der Sound Library von den DVDs auf ihre Festplatte.

WICHTIG: Halten sie diese Installationsreihenfolge unbedingt ein, da ihr Engine Powered Product zur Installation eine vorhandene ENGINE Version benötigt!

Nach der Installation müssen sie ihr Produkt einmalig auf ihrem Computer aktivieren. Dieser Prozess wird im Kapitel „Aktivierung“ detailliert erklärt.

ENGINE & TITAN Systemvoraussetzungen

MAC OS X:

- PowerMac G4 oder IntelMac 1GHz, 512MB RAM
- MAC OS 10.4, 10.5 (Leopard) oder höher
- 400 MB freier Festplattenspeicher, DVD Laufwerk
- empfohlen: PowerMac G5 oder IntelMac 1.8 GHz, 1GB RAM

WINDOWS:

- Pentium/Athlon XP 1.4GHz, 512MB RAM
- Windows XP, Windows Vista, Windows 7
- 400 MB freier Festplattenspeicher, DVD Laufwerk
- empfohlen: Pentium IV/Athlon XP 3GHz, 1GB RAM

Verfügbare Schnittstellen für ENGINE

Mac OS X: VST, AudioUnits, RTAS, Standalone

Windows:: VST (32bit & 64bit), RTAS (32bit), Standalone (32bit & 64bit)

Installation unter Mac OS X

Schritt 1: Installation von ENGINE

Bitte legen sie die Installations Disc ein und doppelklicken den Installer für ENGINE.



Bitte lesen sie folgenden Informationen und akzeptieren die Lizenzbestimmungen. Sie können nun das Zielverzeichnis auswählen.



Wählen sie „Easy Install“ (einfach fortfahren) um alle Bestandteile von ENGINE zu installieren (empfohlen). Durch „Anpassen“ können sie die Bestandteile vorher einzeln auswählen.



WICHTIG:

Wenn sie das Standardverzeichnis für den “Engine Root Folder” verändern, müssen sie auch für jedes weitere Engine Powered Product die Installation anpassen!

Der Installer erstellt den Ordner „Engine Root Folder“ auf ihrer Festplatte (Standard ist „Benutzer/Für alle Benutzer“). Die Standalone Version wird in den Ordner „Best Service“ in ihren „Programme“ Ordner installiert. Alle anderen Schnittstellen werden automatisch installiert.



Nachdem die Software Installation erfolgreich abgeschlossen wurde, können sie den Engine Installer beenden.

Schritt 2: Installation des Engine Powered Product

Dieser Vorgang ist für alle Engine Powered Products identisch - das folgende Beispiel ist für das Produkt „Cinematique Instruments“. Doppelklicken sie nun den Installer für ihr Engine Powered Product auf der Installations Disc.



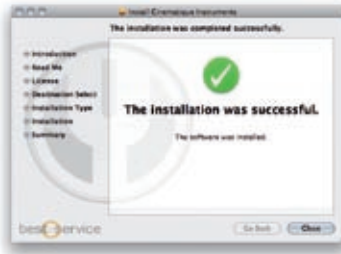
Bitte lesen sie folgenden Informationen sorgfältig,...



... akzeptieren die Lizenzbestimmungen und wählen sie das Zielverzeichnis aus.



Wenn sie Engine standardmäßig installiert haben, können sie nun einfach fortfahren. Sollten sie den "Engine Root Folder" an einen anderen Ort installiert haben, müssen sie auf "Anpassen" klicken und ihren Engine Root Folder manuell auswählen.



Die Produkt Daten werden nun in ihren "Engine Root Folder" installiert und der Installationsprozess ist abgeschlossen.

Schritt 3: Installation der Sound Library

Grundsätzlich müssen alle ENGINE Sound Libraries immer in den Ordner "image files" innerhalb ihres "Engine Root Folder" kopiert werden (sie können auch Aliase verwenden, wenn sie den Content auf eine andere Festplatte kopieren möchten). Legen sie die ihre Produkt DVDs ein, öffnen sie diese auf ihrem Desktop und kopieren sie die jeweiligen "Content" Ordner in den "image files" Ordner innerhalb ihres "Engine Root Folder" Ordners.

Die Installation von ENGINE und ihrem Engine Powered Product wurde nun erfolgreich beendet und sie können mit der Produktaktivierung fortfahren.

Installation unter Windows XP, Windows Vista & Windows 7

Schritt 1: Installation von ENGINE

Bitte legen sie die Installations Disc ein und doppelklicken den Installer für ENGINE.



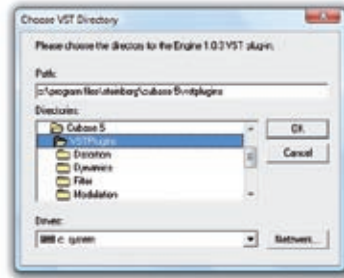
Bitte lesen sie die folgenden Informationen und akzeptieren die Lizenzbestimmungen. Sie können nun das Zielverzeichnis auswählen.



Wählen sie „Typical“ um alle Bestandteile von ENGINE zu installieren. Durch „Custom“ können sie die Bestandteile vorher einzeln auswählen.



Der Installer erstellt den Ordner „Engine Root Folder“ auf ihrer Festplatte. Die Standalone Version wird in den Ordner “Best Service Engine” in ihr “Programme” Verzeichnis installiert. Vor der Installation der VST und RTAS Schnittstellen werden sie gefragt, ob der Installer nach gültigen Zielverzeichnissen suchen soll, oder ob sie das Zielverzeichnis manuell angeben möchten.



Sollten bei automatischer Suche mehrere Zielverzeichnisse in Frage kommen, können sie das gewünschte Verzeichnis aus einer Liste auswählen. Bei manueller Installation können sie das gewünschte Zielverzeichnis angeben.



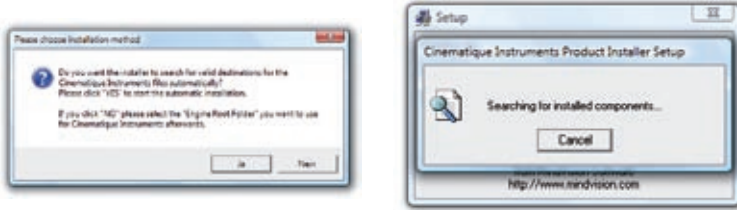
Nachdem die Software Installation erfolgreich abgeschlossen wurde, können sie den Engine Installer beenden.

Schritt 2: Installation des Engine Powered Products

Dieser Vorgang ist für alle Engine Powered Products identisch - das folgende Beispiel ist für das Produkt "Cinematique Instruments". Doppelklicken sie nun den Installer für ihr Engine Powered Product auf der Installations Disc.



Bitte lesen sie folgenden Informationen sorgfältig und akzeptieren die Lizenzbestimmungen.



Sie können nun auswählen, ob der Installer das Zielverzeichnis (dem Engine Root Folder) automatisch suchen soll, oder ob sie diesen Ordner lieber manuell angeben möchten. Sollte es mehrere mögliche Zielverzeichnisse geben, so können sie ihr gewünschtes Verzeichnis während des Installationsvorgangs auswählen.



Die Produkt Daten werden nun in den vorhandenen/ausgewählten "Engine Root Folder" installiert und der Installationsprozess ist abgeschlossen.

Schritt 3: Installation der TITAN Sound Library

Grundsätzlich müssen alle ENGINE Sound Libraries immer in den Ordner "image files" innerhalb ihres "Engine Root Folder" kopiert werden (sie können auch Aliase verwenden, wenn sie den Content auf eine andere Festplatte kopieren möchten). Legen sie die ihre Produkt DVDs ein, öffnen sie diese auf ihrem Desktop und kopieren sie die jeweiligen "Content" Ordner in den "image files" Ordner innerhalb ihres "Engine Root Folder" Ordners.

Die Installation von ENGINE und ihrem Engine Powered Product wurde nun erfolgreich beendet und sie können mit der Produktaktivierung fortfahren.

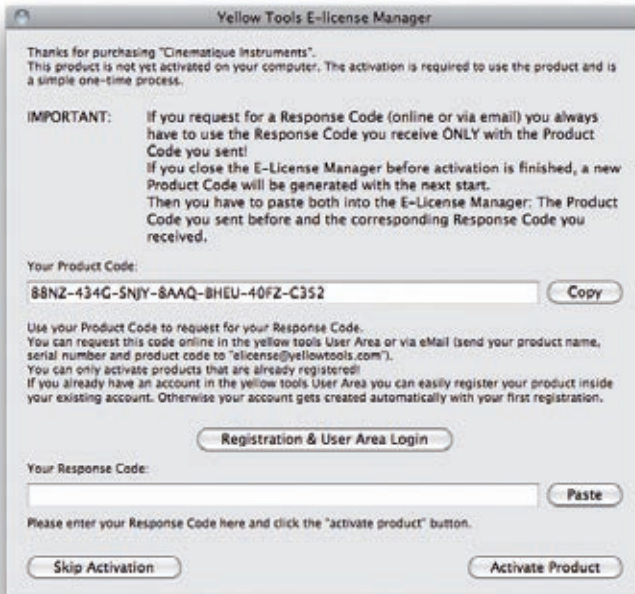
Registrierung & Produktaktivierung

Engine Powered Products müssen für die volle Funktionsfähigkeit zuerst auf ihrem Computer aktiviert werden. Dieser Aktivierungsvorgang ist sehr einfach und kann in nur wenigen Minuten mit der E-License Manager Software online oder offline durchgeführt werden. Die Bedienung des E-License Managers ist für Mac und Windows völlig identisch - die Screenshots dieses Handbuchs sind von der Mac Version.

Die Produktaktivierung besteht aus zwei Hauptschritten:

- 1) Der E-License Manager generiert einen einzigartigen „Product Code“ spezifisch für den Computer, auf dem sie das Produkt nutzen möchten. Dieser „Product Code“ muss an yellow tools übermittelt werden.
- 2) Sie erhalten umgehend einen „Response Code“ zurück. Mit diesem können sie die Software aktivieren.

Der „E-License Manager“ öffnet sich automatisch, sobald sie zum ersten Mal ein Engine Instrument in Engine laden:



WICHTIG: Für die Produktaktivierung müssen sie als Administrator mit sämtlichen Schreib- und Leserechten auf ihrem Computer eingeloggt sein. Unter Windows müssen sie evtl. die Windows UAC vorübergehend deaktivieren.

Der „Product Code“ wird automatisch generiert.

WICHTIG: *Wenn sie einen Response Code online oder via Email anfordern, müssen sie den Response Code IMMER zusammen mit dem Product Code verwenden, den sie geschickt haben!
Wenn sie den E-License Manager schließen, bevor die Aktivierung beendet wurde, wird beim nächsten Start eine neuer Product Code generiert.
In diesem Fall müssen sie dann beide Codes in dem E-License Manager Fenster eingeben: Den Product Code, den sie geschickt haben und den dazu passenden Response Code, den sie erhalten haben.*

Sie können ihren „Response Code“ online in der yellow tools User Area anfordern oder auch eine Email mit dem Produktnamen, Produkt Seriennummer und ihrem „Product Code“ an „elicense@yellowtools.com“ schicken. In der User Area erhalten sie ihren Response Code umgehend. Die Zusendung des Response Codes via Email kann einige Stunden dauern.

WICHTIG: **SIE MÜSSEN IHR PRODUKT VOR DER ANFORDERUNG IHRES RESPONSE CODES REGISTRIEREN!
DURCH IHRE ERSTE PRODUKTREGISTRIERUNG ERSTELLEN SIE AUCH IHREN USER ACCOUNT.
DIE ONLINE ANFORDERUNG DES RESPONSE CODES IST NICHT AN DEN COMPUTER GEBUNDEN, AUF DEM SIE DAS PRODUKT BENUTZEN MÖCHTEN. SIE KÖNNEN HIERFÜR JEDEN COMPUTER VERWENDEN, VORAUSGESETZT ER VERFÜGT ÜBER EINE INTERNET VERBINDUNG.**

Und so funktioniert die Produktaktivierung in der yellow tools User Area:
Klicken Sie auf den Button „Registration & User Area Login“ im E-License Manager.



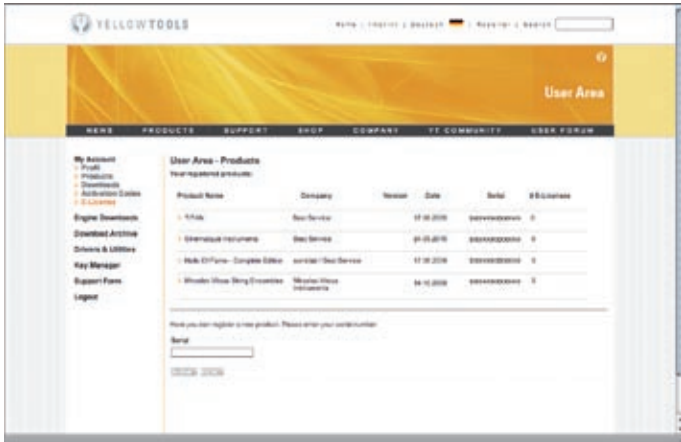
Wenn Sie bereits einen Account haben, loggen sie sich bitte ein. Sollten Sie noch keinen Account besitzen, klicken sie bitte auf den entsprechenden Link um auf die Registrierungsseite zu gelangen.
Dort geben sie ihre persönlichen Daten und die Produktseriennummer ein:

The screenshot shows the 'Product Registration' page on the Yellow Tools website. The page has a yellow header with the 'User Area' label. Below the header is a navigation menu with links for 'HOME', 'PRODUCTS', 'SUPPORT', 'SHOP', 'COMPANY', 'TECHNICALITY', and 'USER FORUM'. The main content area is titled 'Product Registration' and contains several sections: 'Registration Form', 'Additional Registration', and 'Registration'. The 'Registration Form' section includes a 'Forgot Password?' link and a 'Submit' button. The 'Additional Registration' section contains a 'Submit' button. The 'Registration' section contains a 'Submit' button. The form fields include: Name, E-Mail Address, Password, Street, City, Country, State, Zip, Phone, Fax, and Account. There is also a 'Submit' button at the bottom of the form.

Klicken Sie den „submit“ button um die Registrierung abzuschließen.
Sowohl der direkte Login als auch die Produktregistrierung leiten sie auf die Begrüßungsseite der yellow tools User Area weiter:

The screenshot shows the 'User Area - My Account' page on the Yellow Tools website. The page has a yellow header with the 'User Area' label. Below the header is a navigation menu with links for 'HOME', 'PRODUCTS', 'SUPPORT', 'SHOP', 'COMPANY', 'TECHNICALITY', and 'USER FORUM'. The main content area is titled 'User Area - My Account' and contains a welcome message and a list of account management options. The options include: My Account, Products, Downloads, Account Order, Orders & Invoices, Shipping & Billing, My Manager, and Logout. The page also contains a 'Submit' button at the bottom.

Innerhalb ihres persönlichen Accounts können sie den aktuellen Status ihrer registrierten Produkte einsehen. In diesem Bereich können sie auch weitere Produkte in nur einem einfachen Schritt registrieren:

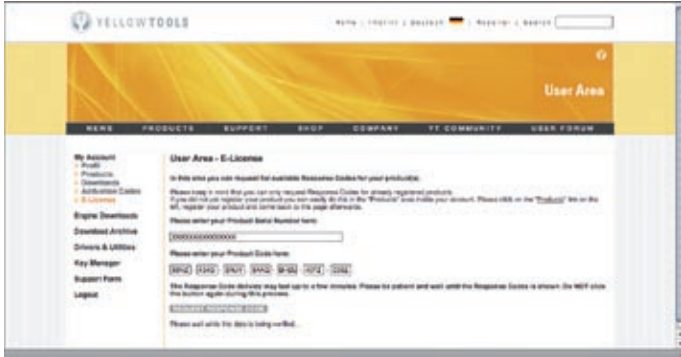


Der Produktbereich ihres Accounts zeigt ihnen alle aktuell registrierten Produkte, inklusive Namen, Firma, Registrierungsdatum, Seriennummer und auch die Anzahl der bereits erhaltenen E-Licenses.

Sobald sie ihr E-License Produkt registriert haben, können sie ihren Response Code anfordern. Hierfür klicken sie bitte auf den Link „E-License“ in der linken Navigation:



Die Online Anforderung des Response Codes besteht aus zwei Schritten:
Bitte geben sie zuerst die Seriennummer des Produktes ein, für das sie einen Response Code anfordern möchten - denken sie daran, dass ausschließlich registrierte Produkte verfügbar sind! Anschließend geben sie den Product Code ihres Produktes ein und klicken zum Abschluss auf den Button „Request Response Code“ am Ende der Seite:



WICHTIG: Solange sie nicht alle erforderlichen Informationen eingegeben haben, erscheinen dünne rote Umrandungen um die Eingabefelder. Es müssen erst alle benötigten Daten eingegeben werden, bevor sie den „Request Response Code“ Button anklicken können.

Es werden nun die von ihnen eingetragenen Informationen an den Aktivierungs-Server übertragen. Sind alle Informationen gültig, wird ihr Response Code generiert und entsprechend angezeigt:



Sie können ihren Response Code nun kopieren (oder aufschreiben) und wieder zurück zum E-License Manager Fenster wechseln. Fügen sie nun den Response Code in das entsprechende Feld ein und klicken sie auf den Button „Activate Product“ um die Aktivierung abzuschließen:



Somit ist ihr Produkt erfolgreich auf ihrem Computer aktiviert und uneingeschränkt nutzbar. Sollten sie Fragen haben oder benötigen sie Hilfe bezüglich der Aktivierung ihres Produktes, schreiben sie bitte eine Email mit ihren Produktdetails an „elenses@yellowtools.com“.

